

## ক) ঔপনিবেশিকতাবাদ আৰু গ্রামাঞ্চল

ব্ৰিটিছ ইষ্ট ইণ্ডিয়া কোম্পানীৰ হাতত শোচনীয় পৰাজয় বৰণ কৰাৰ পিছত আভাৰ ৰজাই (বাৰ্মা, বৰ্তমানৰ ম্যানমাৰ) অনিচ্ছুকভাৱে ১৮২৬ চনৰ ২৪ ফেব্ৰুৱাৰীত ইয়াণ্ডাবু সন্ধি পত্ৰত চহী কৰিবলৈ বাধ্য হ'ল। সন্ধিৰ দ্বিতীয়টো চৰ্তমতে আভাৰ ৰজাই অসমৰ ওপৰত তেওঁৰ অধিকাৰ প্ৰত্যাহাৰ কৰাৰ লগতে ভৱিষ্যতে তাত কোনোধৰণৰ হস্তক্ষেপ নকৰে বুলি প্ৰতিশ্ৰুতি দিলে। মন কৰিবলগীয়া এয়ে যে চৰ্তটোত অসমৰ শাসনভাৰ ইষ্ট ইণ্ডিয়া কোম্পানীক গটাই দিয়া বুলি ক'তো উল্লেখ নাছিল। কিন্তু ব্ৰিটিছে চৰ্তটো অপপ্ৰয়োগ কৰি অসম আৰু ইয়াৰ তলতীয়া পাহাৰ আৰু ভৈয়ামৰ ওচৰ-চুবুৰীয়া ৰাজ্যসমূহ কোম্পানীৰ ৰাজ্যৰ সৈতে চামিল কৰিবলৈ আৰম্ভ কৰিলে।

## নতুন শাসন ব্যৱস্থা

ব্ৰিটিছ শাসনৰ আৰম্ভণিত গুৱাহাটীত এজন কমিচনাৰক নিযুক্তি দি অসমখন বঙ্গ চৰকাৰৰ অধীনলৈ অনা হ'ল। প্ৰথমজন কমিচনাৰ আছিল ডেভিড স্কট (১৮২৬-১৮৩১)। ১৮৫০ চনত কমিচনাৰক শাসনকাৰ্যত সহায় কৰিবৰ কাৰণে এজন ডেপুটি কমিচনাৰক নিযুক্তি দিলে আৰু নতুনকৈ ছখন জিলা গঠন কৰিলে। ১৮৭১ চনত বঙ্গদেশৰ লেফটেনেণ্ট জেনেৰেল চাৰ জৰ্জ কেম্পবেলে অসমীয়া ভাষাক পুনৰুদ্ধাৰ কৰি কৰ্ট-কাছাৰীত চৰকাৰী ভাষাৰ মাধ্যম হিচাপে প্ৰৱৰ্তন কৰিলে। চিলেটক অসমৰ লগত অন্তৰ্ভুক্ত কৰি ১৮৭৪ চনত অসম প্ৰদেশ গঠন কৰা হ'ল। এনেদৰে সকলো পাহাৰীয়া অঞ্চলকো এখনৰ পিছত এখনকৈ অসমৰ লগতে একত্ৰিত কৰি ব্ৰিটিছ শাসনত চামিল কৰিলে।

১৭১৯ খ্ৰীষ্টাব্দত স্বৰ্গদেউ গৌৰীনাথ সিংহৰ অনুৰোধক্ৰমে ইষ্ট ইণ্ডিয়া কোম্পানীয়ে কেপ্তেইন ৱেলচক অসমলৈ মোৱামৰীয়া বিদ্ৰোহ দমন কৰিবৰ কাৰণে পঠিয়াইছিল। কেপ্তেইনে কোম্পানীৰ নিৰ্দেশমতে দেশখনলৈ শান্তি ঘূৰাই আনিবলৈ সক্ষম হয় কিন্তু আহোম ৰজাৰ লগত এখন বাণিজ্যিক চুক্তি কৰিবলৈ নাপাহৰিলে। তেতিয়াৰে পৰা ব্ৰিটিছে অসমৰ লগত কানি আৰু নিমখৰ লোভনীয় বেপাৰ কৰিবলৈ আশা পালি আছিল আৰু প্ৰতিবছৰে লাখ লাখ টন নিমখ অসমত বিক্ৰী কৰিব বুলি আশা কৰিছিল।

১৮৭৩ চনত অন্তৰ্ৱৰ্তী সীমা নিয়ন্ত্ৰণ আইন (The Innerline Regulation Act. of 1873) বলবৎ কৰিলে। এই আইন অনুসৰি ব্ৰিটিছ ৰাজ্যত বাস কৰা ভৈয়ামৰ অসমৰ লোকসকলে ডেপুটি কমিচনাৰে দিয়া অনুমতি পত্ৰ নোলোৱাকৈ পাহাৰীয়া অঞ্চলত ব্ৰিটিছে বান্ধি দিয়া সীমাৰেখা পাৰ হ'ব নোৱাৰা হ'ল।

তুমি এই আইনখনৰ আঁৰত থকা মনোভাৱক কি বুলি আখ্যা দিব?

সময় আগবঢ়াৰ লগে লগে অসমত শিল্প উদ্যোগ যেনে— চাহ, পেট্ৰোলিয়াম, কয়লা আদি গঢ়ি উঠিল। স্থানীয় মানুহবিলাক এই শিল্পউদ্যোগৰ পৰা লাভৱান হৈছিল বুলি তুমি ভাবানে?

## গ্রামাঞ্চলত প্ৰভাৱ

ব্ৰিটিছসকল অসমলৈ অহাৰ সময়ত কৃষিয়েই স্থানীয় মানুহৰ মূল জীৱিকা আছিল। বেছিভাগ লোকেই গাঁৱত বাস কৰিছিল। নতুন ঔপনিবেশকতাবাদে তেওঁলোকক কেনেদৰে প্ৰভাৱান্বিত কৰিছিল, সেই বিষয়ে জনাটো বিশেষ আৱশ্যক। ব্ৰিটিছ চৰকাৰে প্ৰৱৰ্তন কৰা মাটিৰ নতুন খাজনা ব্যৱস্থাই পাইক আৰু খেল প্ৰথাৰ চলি অহা জনসাধাৰণক বাৰুকৈয়ে বিপাণ্ডত পেলালে। এতিয়া তেওঁলোকে টকাৰে খাজনা পৰিশোধ কৰিব লগা হ'ল। পাইক প্ৰথাৰ অভ্যস্ত হৈ পৰা মানুহখিনিয়ে টকাৰ লেন-দেন কাৰ্যত অসুবিধা পালে আৰু বছৰি দুটকা হাৰত মাটিৰ খাজনা গোটোওৱাটো তেওঁলোকৰ কাৰণে কঠিন হৈ পৰিল। উপনিৱেশবাদী চৰকাৰে আগৰ সকলো কৰবিহীন মাটিত (Nishkar) কৰ বহুৱালে আৰু মন্দিৰ আৰু দেৱালয়সমূহে আগেয়ে আহোম ৰজাৰ পৰা উপভোগ কৰি থকা সকলো অনুদান বন্ধ কৰি দিলে। ফলত সৰ্বসাধাৰণে ব্ৰিটিছৰ নতুন পৰিৱৰ্তিত অৰ্থনীতি আৰু বাণিজ্যিক ব্যৱস্থাৰ লগত নিজকে খাপ খুৱাই ল'ব নোৱাৰিলে। সন্তীয়া দৰত বিভিন্ন প্ৰকাৰৰ বিদেশী বস্ত্ৰৰ বজাৰ উভৈনদী হৈ পৰাত গ্ৰামাঞ্চলৰ কুটীৰ শিল্পজাত সামগ্ৰী বৰ বেয়াকৈ ক্ষতিগ্ৰস্ত হ'ল। সৰ্বসাধাৰণ ৰাইজৰ অৱস্থা শোচনীয় হৈ পৰিল, তেওঁলোক ধাৰত পোত যোৱা অৱস্থা হ'ল। অসমৰ গাঁওবিলাকৰ চুকে-কোণে মহাজন আৰু টকা ধাৰে দিয়া লোকসকল সোমাই গৈ মানুহৰ দুখ-দুৰ্দশা দুগুণে বঢ়াই তুলিলে।

ইতিমধ্যে চাহবাগিচা (চাহ উদ্যোগ) আৰু মাটিৰ তলৰ পৰা খনিজ সম্পদ আহৰণে অসমৰ পৰিৱেশ একেবাৰেই সলনি কৰিলে, সৰু সৰু নগৰবোৰ গঢ়ি উঠিল, আনকি গ্ৰামাঞ্চলৰ মানুহৰ মনতো ব্যৱসায়িক মানসিকতাৰ সৃষ্টি হ'ল আৰু মানুহে আধুনিক জীৱনশৈলীক আঁকোৱালি লোৱাটো পৰিলক্ষিত হ'ল। কিন্তু পাহাৰতেই হওঁক বা ভৈয়ামতেই হওঁক পৰিস্থিতিয়ে বাধ্য নকৰোৱা পৰ্যন্ত স্থানীয় গ্ৰামাঞ্চলৰ মানুহে শ্ৰমিক হিচাপে বা ভাড়া লৈ কাম কৰিবলৈ প্ৰস্তুত নাছিল। সেইকাৰণে শ্ৰমিকৰ হাজিৰা বেছি আছিল। তথাপি স্থানীয় দুখীয়া গাঁওবাসীয়ে নিজৰ এলেকাৰ বাহিৰলৈ গৈ কাম কৰিবলৈ অনিচ্ছুক আছিল, যাৰ ফলত অসমৰ বাহিৰৰ পৰা শ্ৰমিক অনাটো জৰুৰী হৈ পৰিছিল।

## খ) বিদ্ৰোহ আৰু ৰাজ

ব্ৰিটিছ উপনিৱেশবাদী শাসনৰ প্ৰায় আৰম্ভণিৰে পৰা অসমৰ পাহাৰ আৰু ভৈয়ামত ব্ৰিটিছ বিৰোধী মনোভাৱে গা কৰি উঠিছিল। ব্ৰিটিছৰ বিভক্তকৰণ আৰু শাসন নীতি (Divide and rule), অৰ্থনৈতিক শোষণ, স্বেচ্ছাচাৰী আৰু আকোৰগোজীয়া ডেকা ইংৰাজ বিষয়াসকলৰ সঘনে বৰ্দ্ধিত মাটিৰ খাজনা ইত্যাদি কাৰণবশতঃ ব্ৰিটিছ বিদ্বেষী বিদ্ৰোহে দেখা দিলে আৰু ইয়াৰে কেইটামান বিদ্ৰোহ ব্যাপকভাৱে সম্প্ৰসাৰিত হৈ পৰিছিল।



➔ মহাজন আৰু টকা ধাৰে দিয়া লোকসকলে জনসাধাৰণৰ দুখ-যত্নশা কেনেদৰে বঢ়াইছিল ?

DAILY ASSAM

ছবি ৩.১  
চাহ বাগিচা

### ক) ১৮২৮-৩০ চনৰ বিদ্ৰোহ

অসমত পোন প্ৰথম ব্ৰিটিছ বিৰোধী বিদ্ৰোহ আৰম্ভ কৰা গোমধৰ কোঁৱৰ আহোম ৰাজপৰিয়ালৰ লোক আছিল। তেওঁক বহুতো সহযোগীয়ে উৎসাহ যোগাইছিল। তেওঁলোক হ'ল— ধনঞ্জয় বৰগোহাঁই, তেওঁৰ পুত্ৰ হৰনাথ আৰু হৰকান্ত, জীউৰাম দিহিঙ্গীয়া বৰুৱা, কান্দুৰা ডেকাফুকন, পিয়লি বৰফুকন আদি। যোৰহাটৰ উত্তৰ-পূব দিশত বহা নামে ঠাইত গোমধৰ কোঁৱৰক ৰজা পাতিবলৈ এখন আঁচনি প্ৰস্তুত কৰা হ'ল। কিন্তু উজনি অসমৰ পলিটিকেল এজেন্ট কেপ্তেইন নিউভিলে গোমধৰৰ বিদ্ৰোহটো দমন কৰি গোমধৰক বন্দী কৰিলে। পিছত ধনঞ্জয়, তেওঁৰ পুতেক হৰনাথ আৰু অন্যান্যসকলে পুনৰ বিদ্ৰোহ কৰিছিল। খামটি, মটক, চিংফৌ, গাৰো আৰু নগাসকলে তেওঁলোকক সহায় আগবঢ়াব বুলি প্ৰতিশ্ৰুতি দিছিল। খাছী নেতা তিৰুং সিঙেও বিদ্ৰোহীসকলক সহায় কৰিবলৈ সন্মতি প্ৰকাশ কৰিছিল। কিন্তু বিদ্ৰোহৰ এই দ্বিতীয় কাৰ্যসূচী ব্ৰিটিছসকলে নিষ্ফল কৰিছিল।

১৮৩০ চনত আহোম ৰজা যোগেশ্বৰ সিংহৰ আত্মীয় গদাধৰে (গোবৰ ৰজাৰ পুতেক) ব্ৰিটিছৰ বিৰুদ্ধে এটা বিদ্ৰোহৰ যো-জা চলাইছিল, কিন্তু আগৰটোৰ দৰেই এই বিদ্ৰোহটোও বিফল হৈছিল।

### খ) পাহাৰত প্ৰতিবাদ আৰু বিদ্ৰোহ

উপনিৱেশবাদী শাসনত চামিল হৈ পৰা পাহাৰীয়া ৰাজ্যকেইখনতো ব্ৰিটিছ বিদ্বেষভাৱ পাইছিল, যাৰ ফলত কিছুমান সৰু সৰু বিদ্ৰোহে খাছী, জয়ন্তীয়া, নগা পাহাৰ আদিত দেখা দিছিল। খাছী পাহাৰৰ নংখালীৰ ৰজা তিৰুং সিঙে ব্ৰিটিছৰ বিৰুদ্ধে এটা সংগ্ৰাম চলাইছিল যদিও অৱশেষত ১৮৩৩ চনৰ ১৩ জানুৱাৰীত তেওঁ ব্ৰিটিছৰ ওচৰত আত্মসমৰ্পণ কৰাত এই বিদ্ৰোহৰ অন্ত পৰিছিল। তেওঁক প্ৰথমতে গুৱাহাটী জেইলত ৰাখিছিল, পিছত ঢাকাৰ জেইললৈ লৈ গৈছিল আৰু তাতেই ১৮৩৪ চনৰ মাৰ্চ মাহত তিৰুং সিঙৰ মৃত্যু হৈছিল।

২৮ জন চিংফৌ গামৰ (মুখিয়াল) ভিতৰত ১৬জনে ১৮২৫ চনৰ মে' মাহত ব্ৰিটিছৰ অধীনতা মানি লৈছিল। বাকী থকা ১২ জন চিংফৌ মুখিয়ালে ব্ৰিটিছৰ প্ৰতি বিদ্বেষ মনোভাৱ পোষণ কৰিছিল। ১৮৫৯ চনত তেওঁলোকৰ কেইজনমান সহযোগীয়ে ব্ৰিটিছৰ বিৰুদ্ধে বিদ্ৰোহ কৰিলে যদিও সফলতা লাভ কৰিব নোৱাৰিলে আৰু ব্ৰিটিছৰ অধীনতা মানিবলৈ বাধ্য হ'ল। লাহে লাহে এখন এখনকৈ ক্ৰমে গাৰো, মিজো আদি পাহাৰী ৰাজ্যবোৰ অধিগ্ৰহণ কৰি ব্ৰিটিছে নিজৰ লগত অন্তৰ্ভুক্ত কৰিছিল।

১৮৩৯ চনত খামটিসকলে ব্ৰিটিছৰ বিৰুদ্ধে আক্ৰমণ চলাই শদিয়াত এজন ব্ৰিটিছ পলিটিকেল এজেন্টক হত্যা কৰিছিল। কিন্তু ১৮৪২ চনত শদিয়া আৰু মটক ৰাজ্যক ব্ৰিটিছ ৰাজ্যৰ লগত সন্নিৱিষ্ট কৰিলে। পিছত দুয়োখন ৰাজ্যক একেলগ কৰি লক্ষীমপুৰ জিলাৰ লগত লগ লগাই দিছিল আৰু ইয়াৰ হেড কোৱাৰ্টাৰ আছিল ডিব্ৰুগড়।

### পুৰন্দৰ সিংহৰ দুৰ্দশা

ডেভিদ স্কটৰ অনুমোদনক্ৰমে উজনি অসমত পুৰন্দৰ সিংহক ইষ্ট ইণ্ডিয়া কোম্পানীয়ে পুনৰ ৰজা পাতিছিল, কিন্তু ৰাজহ পৰিশোধ নকৰা বুলি অভিযোগ

➤ 'পূৰ্বৰ খৰতকীয়াকৈ সংঘটিত ব্ৰিটিছ বিৰোধী বিদ্ৰোহকেইটা বিফল হৈছিল। এই বিদ্ৰোহে জনসাধাৰণৰ সম্পূৰ্ণ সমৰ্থন লাভ কৰিব পৰা নাছিল, আনকি আহোমৰ সম্ভ্ৰান্ত শ্ৰেণীৰ লোকসকলেও সমৰ্থন নকৰিছিল বা আঁতৰি আছিল'— তুমি এইবিলাকৰ বাহিৰে আন বেলেগ কাৰণ থকা বুলি ভাবা নেকি?

যুগে যুগে অসম

আনি পিছত তেওঁক সিংহাসনচ্যুত কৰিছিল। ব্ৰিটিছে তেওঁলৈ পেঞ্চন আগবঢ়াইছিল যদিও পুৰন্দৰ সিংহই ইয়াক প্ৰত্যাখান কৰিছিল।

## ১৮৫৭ চনৰ বিদ্রোহ

অসমতো ১৮৫৭ চনৰ বিখ্যাত চিপাহী বিদ্রোহৰ ছাঁ পৰিছিল আৰু এই বিদ্রোহৰ যি প্ৰস্তুতি চলিছিল তাৰ নায়ক আছিল মণিৰাম দেৱান। প্ৰথমতে তেওঁ ব্ৰিটিছ-অনুৰাগী আছিল কিন্তু ব্ৰিটিছৰ বৈষম্যমূলক নীতিৰ কাৰণে বিশেষকৈ আবাদীমাটি বণ্টনৰ ক্ষেত্ৰত ইংৰাজৰ ব্যৱসায়ীসকলৰ দৰে তেওঁক সুবিধা নিদিয়াৰ কাৰণে মণিৰাম দেৱানৰ ব্ৰিটিছ বিদ্বেষী ভাব তীব্ৰ হৈ উঠিল। যেতিয়া কলিকতা কৰ্টৰ ন্যায়াধীশ এ.জি. মফ্ট মিলে অসমত ব্ৰিটিছৰ শাসনকাৰ্যৰ বুজ ল'বলৈ শিৱসাগৰলৈ আহিছিল তেতিয়া মণিৰাম দেৱানে তেওঁৰ ওচৰত এখন আবেদন দাখিল কৰিছিল। আবেদনখনত তেওঁ অন্যান্যবোৰৰ লগতে অসমত সু-শাসক প্ৰৱৰ্তনৰ ব্যৱস্থা কৰি পুৰন্দৰ সিংহৰ নাতি কন্দৰ্পেশ্বৰ সিংহক ৰজা পতাৰ বাবে আহ্বান জনাইছিল। ব্ৰিটিছে মণিৰামৰ অনুৰোধৰ প্ৰতি কোনো গুৰুত্ব দিয়াৰ আৱশ্যকবোধ নকৰিলে। ইতিমধ্যে মণিৰামে নিজৰ দাবীসমূহ পূৰণ কৰিবলৈ কোম্পানীক হেঁচা দিয়াৰ উদ্দেশ্যে কলিকতালৈ গৈছিল, কিন্তু তাতো তেওঁৰ চেষ্টা অথলে গ'ল।

কলিকতাত থকা সময়তে মণিৰাম দেৱানে চিপাহী বিদ্রোহৰ কথা জানিব পাৰিলে আৰু অসমতো তেনে এটা বিদ্রোহ গঢ়ি তুলিবলৈ সিদ্ধান্ত ল'লে। কিন্তু অসমত থকা তেওঁৰ সহযোগীলৈ প্ৰেৰণ কৰা এখন চিঠি ব্ৰিটিছৰ হাতত পৰিল আৰু লগে লগে মণিৰাম আৰু তেওঁৰ সহযোগীসকলক ব্ৰিটিছে বন্দী কৰিলে।

ব্ৰিটিছে অতি ক্ষীপ্ৰতাৰে বিদ্রোহ দমন কৰি, কন্দৰ্পেশ্বৰ সিংহক কলিকতাৰ জে'ললৈ নিৰ্বাসিত কৰিলে, মণিৰাম দেৱান আৰু পিয়লি বৰুৱাক যোৰহাট জে'লত ফাঁচী দিলে। আত্মৰক্ষাৰ বাবে তেওঁলোকক আনকি এবাৰলৈও আপীল কৰিবলৈ সুবিধা দিয়া নহ'ল। বাহাদুৰ গাঁওবুঢ়া, শ্বেখ ফৰমুদ আলি আৰু দুতিৰাম বৰুৱাক আন্দামানলৈ নিৰ্বাসিত কৰা হ'ল। পৰৱৰ্তী কালত ১৮৫৭ চনৰ 'মহাৰাণীৰ ঘোষণা পত্ৰ'ৰ চৰ্তমতে তেওঁলোকক কাৰাগাৰৰ পৰা মুকলি কৰি দিয়া হৈছিল।

## কৃষক বিদ্রোহ

অভাৱনীয়ভাৱে বৰ্দ্ধিত মাটিৰ খাজনা আৰু নতুনকৈ আয়কৰ প্ৰৱৰ্তনে গ্ৰামাঞ্চলৰ লোকসকলৰ মনত অসন্তুষ্টিৰ সৃষ্টি কৰিছিল। ফলত ১৮৬১-১৮৯৪ চনৰ মাজত অসমত ভালেমান কৃষক আন্দোলনে গা কৰি উঠিছিল। প্ৰথমটো কৃষক বিদ্রোহ ১৮৬১ চনত নগাঁৱৰ ফুলগুৰিত সংঘটিত হৈছিল আৰু এই বিদ্রোহত এশতকৈও অধিক বিদ্রোহীয়ে ব্ৰিটিছক প্ৰত্যাখান জনাইছিল।

অসমৰ চীফ কমিচনাৰ চাৰ উইলিয়াম ৱাৰ্ডে ১৮৯৩ খ্ৰীষ্টাব্দত শতকৰা ৭০-৮০ শতাংশ ভাগ কৰ বৃদ্ধি কৰিছিল। যেতিয়া প্ৰতিবেদন, প্ৰাৰ্থনা পত্ৰ আৰু দৰ্খাস্তৰ পৰা একো ফল নাপালে তেতিয়া কামৰূপ আৰু দৰং জিলাৰ ক্ষোভিত ৰাইজে আইনখন নিজৰ হাতত তুলি লৈছিল। পথৰুঘাট (দৰং জিলা), ৰঙিয়া, লাচিমা আদি ঠাইত আন্দোলনে হিংসাৰ ৰূপ লৈছিল। চৰকাৰে অত্যন্ত কঠোৰ হাতেৰে এই বিদ্রোহবোৰ দমন কৰিছিল। যেই কি নহওঁক, বিদ্রোহবোৰ কিন্তু

## ☞ আলোচনা কৰা...

অসমত ১৮৫৭ চনৰ বিপ্লৱৰ প্ৰচেষ্টা কেইজনমান মানুহৰ হাততে আৰম্ভ হৈ থাকিল আৰু সাধাৰণ মানুহৰ ইয়াত কোনো ভূমিকা নাছিল। বিদ্রোহটো বিফল হোৱাৰ এইটোৱেই একমাত্ৰ কাৰণ বুলি তুমি ভাবা নেকি? সম্ভাৱা আন আন কাৰণসমূহ তুমি বিচাৰি উলিওৱা।

কন্দৰ্পেশ্বৰ সিংহ, পিয়লি বৰুৱা, দুতিৰাম বৰুৱা, মধুমল্লিক, বাহাদুৰ গাঁওবুঢ়া, শ্বেখ ফৰমুদ আলি, মৰঙ্গীখোৱা গোহাঁই, মায়ামাম নাজিৰ প্ৰমুখ্যে ভালেমান লোক মণিৰাম দেৱানৰ সহযোগী আছিল।

গোলাঘাট, যোৰহাট, ডিব্ৰুগড়, গুৱাহাটী আৰু গোৱালপাৰাৰ বহুতো চিপাহীয়ে বিদ্রোহৰ প্ৰতি কৰা আহ্বানৰ প্ৰতি সঁহাৰি জনাইছিল... কিন্তু বিদ্রোহ আৰম্ভ হ'বলৈ নৌপাওঁতে কলিতেই ব্ৰিটিছে ইয়াক নিৰ্মূল কৰিলে।

DAILY ASSAM

অথলে যোৱা নাছিল। অৱশ্যে চৰকাৰে গ্ৰহণ কৰা বৰ্বৰ দমন নীতিয়ে সমগ্ৰ ভাৰততে অসন্তোষ আলোড়নৰ সৃষ্টি কৰিছিল। এই বিদ্ৰোহসমূহত চৰকাৰে লোৱা কঠোৰ দমন নীতিৰ বিষয়ে বাসবিহাৰী ঘোষে ইম্পৰিয়েল বিধায়িনী সভাৰ মজিয়াত চৰকাৰক প্ৰশ্ন কৰিছিল আৰু চৰকাৰে সেই প্ৰশ্নৰ সঠিক উত্তৰ দিব পৰা নাছিল। সমসাময়িক ভালেমান ভাৰতীয় আগশাৰীৰ বাতৰিকাকত, যেনে ইণ্ডিয়ান নেশ্যন (Indian Nation), অমৃত বাজাৰ পত্ৰিকা (Amrit Bazar Patrika)ই মন্তব্য আগবঢ়াইছিল যে গ্ৰামাঞ্চলৰ লোকসকলৰ অন্তৰৰ দুখখিনি 'আৱেগিক নহয় বাস্তৱ'।

ইমানবিলাক বিদ্ৰোহৰ পিছতো চৰকাৰে খাজনা বৃদ্ধি কাৰ্য বন্ধ নকৰিলে, কিন্তু অৱশেষত ৰাইজৰ দীৰ্ঘদিনীয়া অসন্তুষ্টিয়ে ব্ৰিটিছক কিছু পৰিমাণে কোমল হ'বলৈ বাধ্য কৰিলে আৰু চৰকাৰে ৰাজহ কৰ কিছু পৰিমাণে হ্রাস কৰিব বুলি প্ৰতিশ্ৰুতি দিলে।

ব্ৰিটিছৰ বিৰুদ্ধে সংঘটিত বিদ্ৰোহৰ নেতৃত্ব দিছিল 'ৰাইজমেল'সমূহে। গাঁৱৰ প্ৰভাৱশালী মুখিয়াল লোকসকলে ৰাইজমেলত নেতৃত্ব দিছিল। ই আছিল এক গণ সংগঠন আৰু কৃষকসকলৰ জনপ্ৰিয় অনুষ্ঠান। ইয়াত ৰাইজে তেওঁলোকৰ মতামত মুকলিমানে ব্যক্ত কৰিব পাৰিছিল আৰু তেওঁলোকৰ আৰ্থ-সামাজিক বিষয়ত ভাগ কৰা দুখ-দুৰ্গতি প্ৰকাশ কৰিছিল।

### গ) উপনিবেশ নগৰ

#### নগৰীকৰণ, আঁচনি আৰু স্থাপত্য

ব্ৰিটিছ শাসনৰ আৰম্ভণীত অসমত নগৰ আৰু স্থানীয় এলেকাৰ মাজত অতি কম পাৰ্থক্য দেখা গৈছিল। সেই সময়ত গুৱাহাটী, ডিব্ৰুগড় আৰু তেজপুৰ অধিক বিকশিত হোৱাৰ কাৰণে চতুৰ্দ্দেশৰ অঞ্চলসমূহক সামৰি লৈ ইয়াত পুলিচ চকী স্থাপন কৰা হৈছিল।

ব্ৰিটিছসকলে এই ঠাইসমূহক অস্বাস্থ্যকৰ আৰু অপৰিস্কাৰ বুলি গণ্য কৰিছিল। ১৮০৮ চনত হেমিল্টনৰ দৃষ্টিত গুৱাহাটী এখন বৰ অনুন্নত ঠাই আছিল আৰু এম'কচে (M'cosh)ও গুৱাহাটী আটাইতকৈ অস্বাস্থ্যকৰ আস্থান বুলি কৈছিল। তথাপি গুৱাহাটী অসমৰ মধ্যম স্থানত অৱস্থিত কাৰণে ব্ৰিটিছে ইয়াত মুখ্য কাৰ্যালয় স্থাপনৰ আৱশ্যকতা অনুভৱ কৰিছিল।

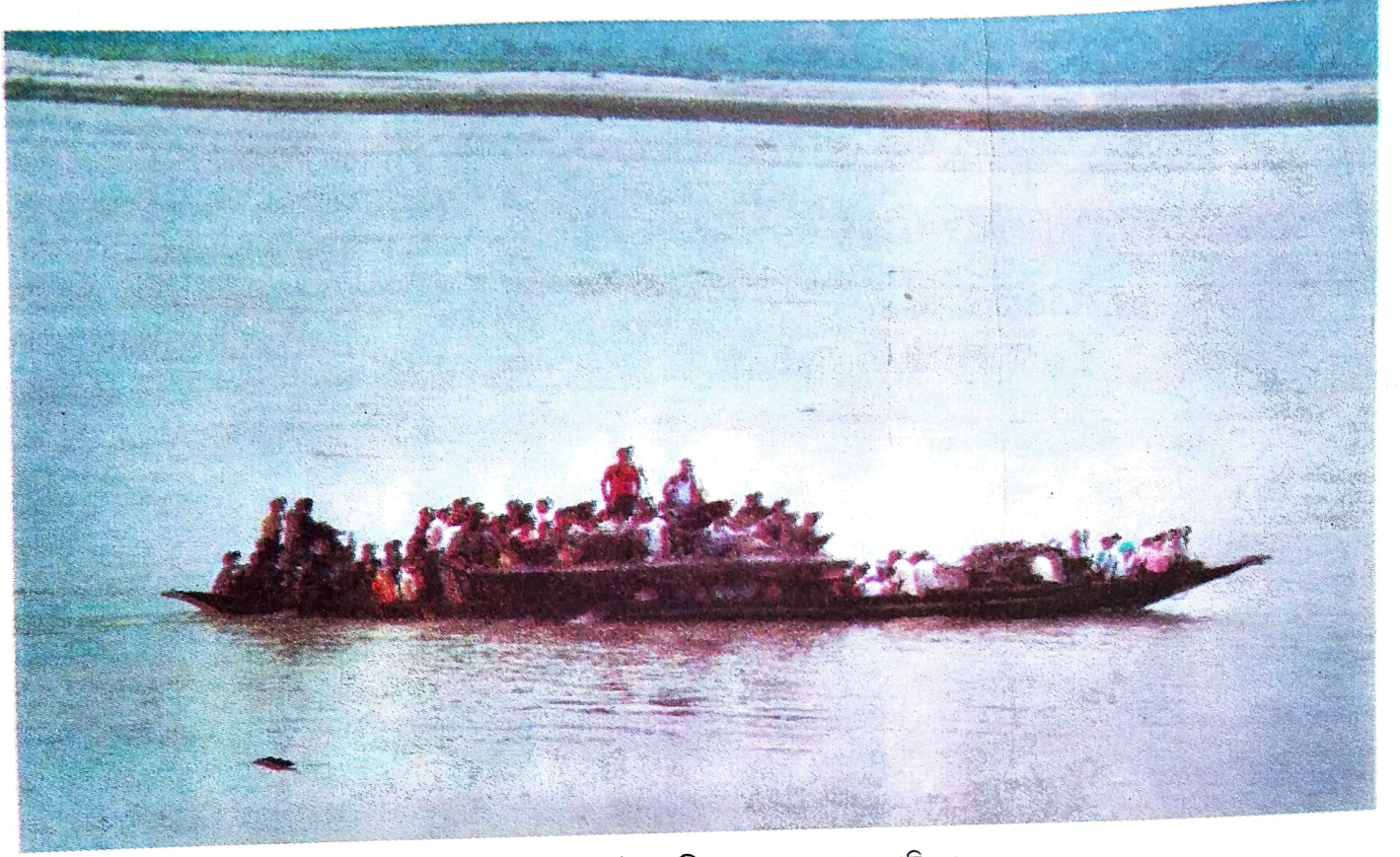
১৮৫০ চনৰ মিউনিচিপাল এক্ট ২৬ (Municipal Act XXVI of 1850) গুৱাহাটীলৈকে সম্প্ৰসাৰিত কৰা হৈছিল। চৰকাৰে গুৱাহাটীখনৰ নিৰ্মাণ মেৰামতি, নলা-নৰ্দমাবিলাক পৰিস্কাৰকৰণ, ৰাজহুৱা পথবোৰত পোহৰৰ ব্যৱস্থা ইত্যাদি উন্নয়নৰ

কামৰ বাবে এককালীন সাহাৰ্য হিচাপে চাৰি হাজাৰ টকা মঞ্জুৰ কৰিছিল। কিন্তু টকাখিনি এই সকলোখিনি আঁচনি সম্পূৰ্ণ কৰিবলৈ যথেষ্ট নাছিল।

১৮৩৮ চনলৈকে অসমৰ ৰাজধানী হিচাপে থকা যোৰহাট, দিখৌ নদীৰ পাৰৰ গৌৰৰ উজ্জ্বল নগৰ শিৱসাগৰ, গোলাঘাট, তেজপুৰ আদিৰ ১৯ শতিকাৰ দ্বিতীয় ভাগলৈকে কিছু অংশহে নগৰীকৰণ হৈছিল। ১৮২৯ চনত চেৰাপুঞ্জীত এটা আস্থান স্থাপনৰ পিছৰে পৰা পাহাৰী অঞ্চলত নগৰীকৰণ প্ৰক্ৰিয়া আৰম্ভ হৈছিল। ১৮৬০ চনত ব্ৰিটিছসকলে চিলংখন ইউৰোপীয়ানসকলৰ বসতি স্থাপনৰ বাবে উপযুক্ত ঠাই হিচাপে

ছবি ৩.২  
এটা মিচিং গৃহ





নিৰ্বাচন কৰিছিল। লাহে লাহে অসমত নগৰীকৰণ বৃদ্ধি পাবলৈ ধৰিলে আৰু নতুন পৰিকল্পনা আৰু অট্টালিকা নিৰ্মাণ কাৰ্যৰ জৰিয়তে আধুনিক অসম গঢ় লৈ উঠা দৃষ্টিগোচৰ হ'ল।

নগৰবিলাকত মিউনিচিপাল আৰু লোকেল বৰ্ড গঠন হৈছিল। বাস্তা নিৰ্মাণ, জল আৰু স্থল ভাগৰ মাজত যোগাযোগ স্থাপন, ডাকঘৰ নিৰ্মাণ, টেলিগ্ৰাফ আৰু টেলিফোন ব্যৱস্থা ইত্যাদি নতুন নতুন ব্যৱস্থাৰ প্ৰৱৰ্তন হৈছিল। উন্নত আৰু আধুনিক নিৰ্মাণ শৈলীৰ ৰাজহুৱা আৰু আৱাসগৃহ নিৰ্মিত হৈছিল। ১৮৭৫ চনৰ ভিতৰত চিলঙত ছীফ কমিচনাৰৰ বাসগৃহ, ডাকঘৰ, ছপাশাল ইত্যাদিৰ নিৰ্মাণ সম্পূৰ্ণ হ'ল।

জনসংখ্যাৰ পৰিসংখ্যা লক্ষ্য কৰিলে নগৰসমূহত ক্ৰমাৱয়ে বৰ্দ্ধিত জনসংখ্যাৰ হাৰ দেখিবলৈ পোৱা যায়। ডিব্ৰুগড় নগৰৰ জনসংখ্যা ১৮৭২ চনত ২৭৭৪জন আছিল আৰু ই বাঢ়ি গৈ ১৯০১ চনত ১১,২২৭জন হৈছিলগৈ। ঠিক তেনেদৰে

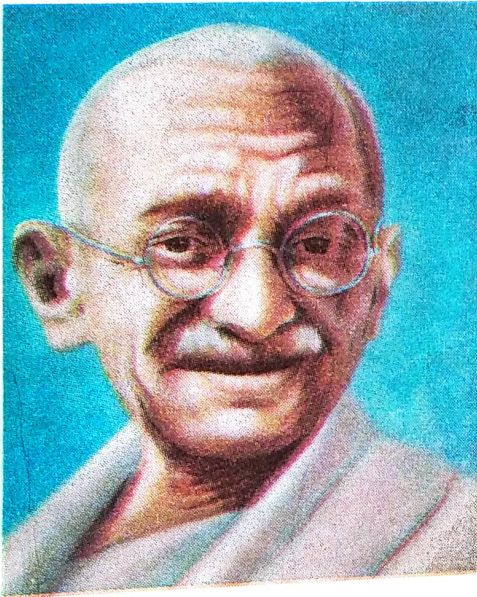
ছবি ৩.৩  
নৌকাযাত্ৰী

শিলচৰ, চিলেট আৰু চিলঙত সহজে জুই নলগা ঘৰৰ ছালেৰে (roof) কাছৰীঘৰ নিৰ্মাণ কৰা হৈছিল। কিন্তু গোৱালপাৰা, গুৱাহাটী, তেজপুৰ আৰু নগাঁৱৰ কাছৰীঘৰ ১৮৭৪-৭৫ চনলৈকে খেৰৰ দ্বাৰা নিৰ্মিত আছিল। সি যি কি নহওঁক, তথ্যপাতি ৰখা অফিচ আৰু কোষাগাৰ সকলোবোৰ জিলাতে কাছৰীৰ ওচৰত বেলেগে স্থায়ীভাৱে নিৰ্মাণ কৰা হৈছিল। গুৱাহাটীৰ বিচাৰালয় খেৰীঘৰ আছিল। কমিচনাৰৰ খেৰী ঘৰৰ কাৰ্যালয়টোৰ এটা অংশ আৱৰ্ত ভৱনলৈ পৰিৱৰ্তিত কৰা হৈছিল... গোৱালপাৰাৰ বাহিৰে ১৮৭৫ চনত শিলচৰ, ডিব্ৰুগড়, শিৱসাগৰ, নগাঁও, তেজপুৰ আৰু চেৰাপুঞ্জীত আৱৰ্ত ভৱন নিৰ্মাণ কৰা হৈছিল।

(From AR-1874-75)

এই নগৰসমূহৰ মাজৰ যিকোনো এখন নগৰৰ জনসংখ্যা বৃদ্ধি হোৱাৰ কাৰণ অনুমান কৰা।

☞ কোনবিধ ঘৰ তুমি বাসোপযোগী বুলি পছন্দ কৰিবা? এটা খেৰী ঘৰ নে বহু মহলাযুক্ত এটা আবাসগৃহ তথা 'ফ্লেট'?



ছবি ৩.৪  
মহাত্মা গান্ধী



ছবি ৩.৫  
চন্দ্ৰপ্ৰভা শইকিয়ানী

চিলঙৰ জনসংখ্যা ১৮৮১ চনত ৩৭৩৭ জনৰ পৰা ১৯০১ চনত ৮৩৪৪ জনলৈ বৃদ্ধি পাইছিল। সি যি কি নহওঁক, গুৱাহাটী, বৰপেটা আৰু ডিব্ৰুগড় আদি নগৰত জনসংখ্যাৰ বৃদ্ধিত হাঁৰ মুঠ জনসংখ্যাৰ শতকৰা ১.৮ ভাগ বৃদ্ধি হোৱাটো পৰিলক্ষিত হৈছিল। সময়ৰ অগ্ৰগতিত নগৰবিলাকত চিকিৎসালয়, শিক্ষানুষ্ঠান, পুথিভঁড়াল, যাদুঘৰ আৰু অন্যান্য ৰাজহুৱা অনুষ্ঠানসমূহ গঢ় লৈ উঠিল। নগৰবিলাকত খেল আৰু ৰং-ধেমালি, আমোদ-প্ৰমোদৰ ভিন ভিন ব্যৱস্থাৰ সংযোজনে নগৰীয়া জীৱন উদ্ভাসিত কৰি তুলিলে। ১৯ শতিকাৰ দ্বিতীয়াৰ্দ্ধত অপৰ্যাপ্ত পুঁজি অনুমোদন আৰু নিৰ্মাণ সামগ্ৰীৰ লগতে ৰাজমিস্ত্ৰীৰ অপৰ্যাপ্ত যোগানে গুৱাহাটীত ইটাৰে পকী ৰাজহুৱা ঘৰ নিৰ্মাণ কাৰ্য কৰিবলৈ স্থানীয় কৰ্তৃপক্ষক সুযোগ দিলে।

**শিক্ষা**

চীফ কমিচনাৰ ডেভিদ স্কটে অসমত শিক্ষা প্ৰসাৰৰ কাৰণে যথেষ্ট যত্ন কৰিছিল। দৰং জিলাৰ মঙ্গলদৈ, বিশ্বনাথ, পাতি দৰং, হাজো, বজালী, শিলা, নগাঁও আদি ঠাইত এঘাৰখন স্কুল স্থাপনৰ বাবে তেওঁ মুঠ ৯০ বিঘা মাটি আৱণ্টন দিছিল। ১৮৩৫ চনত গুৱাহাটীত এখন ইংৰাজী মাধ্যমৰ স্কুল স্থাপিত হৈছিল, এই স্কুলৰ প্ৰথম প্ৰধান শিক্ষক আছিল মিঃ চিঙ্গাৰ। সকলোবোৰ প্ৰধান নগৰত শিক্ষানুষ্ঠান স্থাপন কৰা হৈছিল। ১৯০১ চনত গুৱাহাটীত কটন কলেজ স্থাপিত হৈছিল। এই সময়তে ১৯০০ চনত ডিব্ৰুগড় বেৰী হোৱাইট মেডিকেল স্কুল (পিছলৈ মেডিকেল কলেজ) আৰু ১৯১৪ চনত গুৱাহাটীত আৰ্ল'ল কলেজ স্থাপিত হৈছিল। মহিলাৰ উচ্চ শিক্ষাৰ কাৰণে বালিকা বিদ্যালয়সমূহৰ ওপৰি চিলঙত 'লেডীকিন কলেজ' আৰু গুৱাহাটীত সন্দিকৈ ছোৱালী কলেজ স্থাপিত হৈছিল। কাৰিকৰী শিক্ষাৰ কাৰণে ইঞ্জিনিয়াৰিং কলেজ প্ৰতিষ্ঠা কৰা হৈছিল। যেই কি নহওঁক, অসমত বিশ্ববিদ্যালয়বিলাক স্বাধীনতাৰ পিছতহে স্থাপিত হৈছিল।

**ঘ) মহাত্মা গান্ধী আৰু জাতীয় আন্দোলন**

**আইন অমান্য আন্দোলন আৰু তাৰ পিছত**

চিপাহী বিদ্ৰোহৰ পিছত ভাৰতত জাতীয় চেতনাৰ লক্ষণীয়ভাৱে বিকাশ ঘটিছিল। ১৮৮৫ চনত ভাৰতৰ জাতীয় কংগ্ৰেছৰ প্ৰতিষ্ঠা হৈছিল। ই লাহে লাহে স্বৰাজ বা স্ব-শাসনৰ জাতীয়তাবাদী ভাবধাৰা জনসাধাৰণৰ মনত গভীৰ কৰি তুলিবলৈ সৰ্বতোপ্ৰকাৰ চেষ্টা কৰিছিল। ভাৰতৰ জাতীয় আন্দোলনৰ বুৰঞ্জীত মোহন দাস কৰম চাঁদ গান্ধীৰ আৱিৰ্ভাৱ এটা স্মৰণীয় ঘটনা। ১৯২০ চনত তেওঁ অসহযোগ আৰু খিলাফৎ আন্দোলন আৰম্ভ কৰিছিল। ১৯২১ চনত তেওঁ অসমলৈ আহিছিল আৰু বিদেশী বস্ত্ৰ দাহ কৰি আন্দোলন আৰম্ভ কৰিছিল।

১৯৩০ চনত দাণ্ডীত লোণ আইন ভঙ্গ কৰি গান্ধীজীয়ে আইন অমান্য আন্দোলনৰ নেতৃত্ব দিছিল। ১৯৩১ চনত দ্বিতীয় ঘূৰণীয়া মেজমেলত যোগদান কৰিবৰ বাবে গান্ধীজী লণ্ডনলৈ গৈছিল। ভাৰতৰ স্বৰাজ দাবীটোৱে এই মেলত সঁহাৰি নেপালে, ফলত বৈঠকখন অসফল হৈছিল।

আইন অমান্য আন্দোলনে অসমত ব্যাপক সঁহাৰি লাভ কৰিলে। বিদেশী বস্ত্ৰ বৰ্জন, বিলাতী মদৰ দোকানৰ আগত পিকেটিং হৰতাল আৰু পূৰ্ণ বন্ধ ইত্যাদি আন্দোলনৰ কাৰ্যসূচীয়ে অভূতপূৰ্ব সাফল্য লাভ কৰিলে। সমাজৰ সকলো শ্ৰেণীৰ মানুহ, মহিলা, ছাত্ৰ-ছাত্ৰীয়ে দলে-বলে চৰকাৰী নিষেধাজ্ঞা নেওচি আন্দোলনত জঁপিয়াই পৰিল। ১৯৩০ চনৰ মে' মাহৰ ১৯ তাৰিখে অসমৰ শিক্ষাধিকাৰ মিঃ জে. আৰ. কণিঙহামে এখন নিৰ্দেশনামা জাৰী কৰি সকলো স্কুল আৰু কলেজলৈ

## যুগে যুগে অসম

পঠিয়ালে। এই নিৰ্দেশনামাই ছাত্ৰ আৰু অভিভাৱকসকলক সকলো ধৰণৰ ৰাজনৈতিক কাৰ্যকলাপৰ পৰা বিৰত থাকিব আৰু সকলো অনুশাসন মানি চলিব বুলি লিখিত প্ৰতিশ্ৰুতি দিবলৈ নিৰ্দেশ জাৰী কৰিছিল। কিন্তু নিৰ্দেশনামাই যেন জ্বলা জুইত ঘিউহে ঢালিলে, আন্দোলন অধিক প্ৰতিবাদমুখৰ হৈ উঠিল। গুৱাহাটী, তেজপুৰ, শিৱসাগৰ, ডিব্ৰুগড় আৰু শিলচৰত জাতীয় স্কুল স্থাপিত হ'ল। চৰকাৰে আন্দোলনকাৰীৰ ওপৰত কঠোৰ দমন নীতি চলালে। তৎসত্ত্বেও অফিচ-কাছাৰী, আইন-আদালত আৰু শিক্ষানুষ্ঠান বৰ্জন পুৰাদমে চলি থাকিল।

আইন অমান্য আন্দোলনৰ পৰৱৰ্তী সময়ত ১৯৩৫ চনত ভাৰত শাসন আইন গৃহীত হৈছিল। এই আইনে ভাৰতত প্ৰাদেশিক স্বায়ত্ত শাসন ব্যৱস্থা প্ৰৱৰ্তন কৰিছিল। ১৯৩৭ চনত অসমত নিৰ্বাচন অনুষ্ঠিত হোৱাত আৰু চাদুল্লামন্ত্ৰী সভা গঠন হৈছিল। কিন্তু সোনকালেই চাদুল্লা মন্ত্ৰীসভাৰ পতন ঘটিছিল আৰু গোপীনাথ বৰদলৈৰ নেতৃত্বত সংযুক্ত মন্ত্ৰীসভা গঠন হৈছিল। ইতিমধ্যে দ্বিতীয় বিশ্বযুদ্ধ আৰম্ভ হৈছিল আৰু বৰদলৈ মন্ত্ৰীসভাই পদত্যাগ কৰাত দ্বিতীয়বাৰৰ কাৰণে মন্ত্ৰীসভাই কাৰ্যভাৰ গ্ৰহণ কৰিছিল।

১৯৪২ চনত 'ভাৰত ত্যাগ' আন্দোলন আৰম্ভ হৈছিল। লগে লগে গান্ধীজী আৰু কংগ্ৰেছৰ উল্লেখনীয় নেতাসকলক চৰকাৰে আটক কৰিছিল। অসমতো অনুৰূপ ঘটনাই ঘটিল। দলে-বলে মানুহে আন্দোলনত জঁপিয়াই পৰিল। কুশল কোঁৱৰ, তিলক ডেকা, ঠগীৰাম সুঁত, লক্ষী হাজৰিকা, মদন বৰ্মন, ৰাওতা কছাৰী,

### মহিলা অংশগ্ৰহণকাৰী

শ শ মহিলাই স্ব-ইচ্ছাৰে আইন অমান্য আন্দোলনলৈ সঁহাৰি জনাইছিল। আন্দোলনত সক্ৰিয় অংশগ্ৰহণ কৰা মহিলা নেত্ৰী গুৱাহাটীৰ চন্দ্ৰপ্ৰভা শইকীয়া, কৰিমগঞ্জৰ গিৰিবালা গুপ্তা, নগাঁৱৰ গোমেশ্বৰী দেৱী, মুখেশ্বৰী দেৱীকে আদি কৰি বহুতে বন্দী হ'ল আৰু কাৰাবন্দী হিচাপে জে'ল খাটিব লগাত পৰিল।

কনকলতা বৰুৱা, ভোগেশ্বৰী ফুকননী, কুমলী দেৱী, খল্লী দেৱী আদিয়ে অসমৰ স্বাধীনতা আন্দোলনত যোগদান কৰি দেশৰ কাৰণে জীৱন আৰ্হতি দিলে।

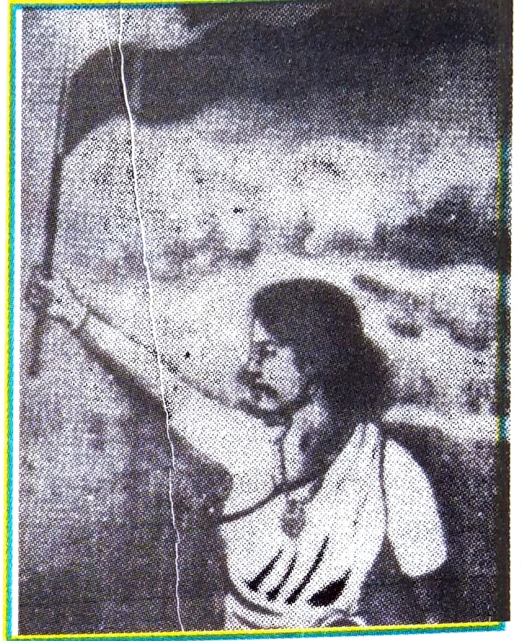
ৰাজ্যখনৰ চুকে-কোণে সকলোতে অসংখ্য স্বাধীনতা সংগ্ৰামীয়ে অসমৰ স্বাধীনতা সংগ্ৰামত অংশগ্ৰহণ কৰি আন্দোলন তীব্ৰ কৰি তুলিছিল। বিষুৰাম মেধি, ৰোহিণী কুমাৰ চৌধুৰী, ধনীৰাম তালুকদাৰ, মহম্মদ তৈয়বুল্লা, মহেন্দ্ৰ মোহন চৌধুৰী, তৰুণৰাম ফুকন, নবীন চন্দ্ৰ বৰদলৈ, ফকৰুদ্দিন আলি আহমেদ, বিমলা প্ৰসাদ চলিহা, সিদ্দিনাথ শৰ্মা, পুষ্পলতা দাস, অমিয় কুমাৰ দাস আদি গণ্য-মান্য ব্যক্তিসকলে স্বাধীনতা সংগ্ৰামত নেতৃত্ব দিছিল।

ভাৰতৰ অন্য এজন সংগ্ৰামী নেতা সুভাস চন্দ্ৰ বসুৱে ভাৰত স্বাধীন কৰিবলৈ নিজাববীয়াকৈ এক প্ৰচেষ্টা চলাইছিল যদিও সফলতা লাভ কৰিব নোৱাৰিলে। দ্বিতীয় বিশ্বযুদ্ধ সমাপ্ত হোৱাৰ পিছত স্বাধীনতা আন্দোলন নৌবাহিনীতো বিয়পি পৰিল। অৱশেষত উপায়হীন হৈ ব্ৰিটিছে ১৯৪৭ চনত ভাৰতক স্বাধীনতা প্ৰদান কৰিলে। স্বাধীন অসমত গোপীনাথ বৰদলৈয়ে কংগ্ৰেছ মন্ত্ৰীসভা গঠন কৰি প্ৰথম মুখ্যমন্ত্ৰীৰূপে শপত গ্ৰহণ কৰিলে।

১৯৪৮ চনত নাথুৰাম বিনায়ক গডছে নামৰ এজন আঁততায়ীয়ে গান্ধীজীক

### আলোচনা কৰা...

নগৰত তুমি কি কি সুবিধা লাভ কৰিবা বুলি আশা কৰা।



ছবি ৩.৬

ছহিদ কনকলতা

নগা পাহাৰত ৰাণী গাইডালুৱে বিদ্ৰোহ আৰম্ভ কৰিছিল। আৰু ১৯৩৩ চনত ব্ৰিটিছে তেওঁক বন্দী কৰি চিলঙৰ জে'লত বন্দী কৰি ৰাখিছিল। ভাৰতে স্বাধীনতা লাভ কৰা বছৰলৈকে অৰ্থাৎ ১৯৪৭ চনলৈকে গাইডালুৱে জে'লত দিন কটাইছিল।

ছবি ৩.৭

কুশল কোঁৱৰ







ছবি ৩.৮  
লক্ষ্মীনাথ বেজবৰুৱা

অসমৰ স্বাধীনতা আন্দোলনত প্ৰেছ আৰু সাহিত্যৰ বৰঙনি উল্লেখযোগ্য। বাতৰিকাকত, আলোচনী, সাহিত্য, গীত-মাত এই সকলোবোৰে অসমত নৱজাগৰণ জগাই তুলিছিল। জাতীয়তাবাদ, গণতন্ত্ৰ আৰু স্বাধীনতাৰ প্ৰকৃত অৰ্থ উপলব্ধি কৰাত এইবিলাকে সহায় কৰিছিল।

☉ ভাৰতৰ স্বাধীনতা সংগ্ৰামত ছাত্ৰ অংশগ্ৰহণৰ বিষয়ে অধিক কিছু কথা জানিবলৈ চেষ্টা কৰা। ছহিদসকলৰ ভিতৰত ছাত্ৰ-ছাত্ৰী আছিলনে?

অসম ছাত্ৰ সন্মিলনৰ ১৯১৯ চনৰ তেজপুৰ অধিবেশনত সাধাৰণ সম্পাদক অমিয় কুমাৰ দাসে বিদেশী বস্তু বৰ্জনৰ এটা প্ৰস্তাৱ আগবঢ়াইছিল। এই সভাত আচাৰ্য পি.চি. ৰায়ে সভাপতিত্ব কৰিছিল। এইটো লক্ষ্য কৰিবলগীয়া কথা যে সেই একেই প্ৰস্তাৱ এবছৰৰ পিছত ১৯২০ চনত ভাৰতৰ জাতীয় কংগ্ৰেছে কাৰ্যকৰী কৰিছিল।

গুলীয়াই হত্যা কৰিলে। এনেকৈয়ে গান্ধীজীৰ জীৱনৰ যৱনিকা পৰিল, কিন্তু তেওঁ আহান জনোৱা ‘প্ৰকৃত গণতন্ত্ৰ’ৰ ধ্বনি এতিয়াও দেশখনৰ জনসাধাৰণৰ কাণত বাজি আছে।

**কেইখনমান সভাৰ ভূমিকা**

ৰাজনৈতিক সচেতনতাই অসমত কিছুমান সংগঠন গঢ়ি তোলাত বিশেষ ভূমিকা গ্ৰহণ কৰিছিল। জগন্নাথ বৰুৱাক সম্পাদক হিচাপে লৈ ১৮৮৪ চনত যোৰহাটত ‘যোৰহাট সাৰ্বজনিক সভা’ নামেৰে এটা অৰাজনৈতিক অনুষ্ঠানৰ জন্ম হৈছিল যদিও এই সভাই অসমৰ মানুহৰ আশা-আকাংক্ষাৰ বিষয়ে চৰকাৰৰ ওচৰত অনুৰোধ জনাইছিল। ১৯০৩ চনত ‘অসম এছচিয়েশ্যন’ৰ জন্ম হৈছিল। ইয়াৰ প্ৰথমখন সভাত সভাপতিত্ব কৰে গৌৰীপুৰৰ ৰজা প্ৰভাত চন্দ্ৰ বৰুৱাই আৰু মাণিক চন্দ্ৰ বৰুৱা আছিল ইয়াৰ সম্পাদক। আসাম এছচিয়েশ্যন প্ৰথমে ব্ৰিটিছৰ অনুগত অনুষ্ঠান ৰূপেই গঢ়ি উঠিছিল কিন্তু পিছলৈ এছচিয়েশ্যনৰ কাৰ্যকলাপত ব্ৰিটিছ বিৰোধী ভাব পৰিলক্ষিত হৈছিল আৰু শেষত ই অসম প্ৰাদেশিক কংগ্ৰেছৰ লগত মিলিত হৈছিল।

‘অসম ছাত্ৰ সন্মিলন’ নামে আন এটা স্বৰ্গীয় সংগঠন ১৯১৬ চনত লক্ষ্মীনাথ বেজবৰুৱাৰ পৌৰহিত্যত জন্ম হৈছিল। জন্মলগ্নত অসম ছাত্ৰ সন্মিলন এটা অৰাজনৈতিক অনুষ্ঠান আছিল, কিন্তু ৰাজ্যখনত চলি থকা জাতীয়তাবাদী আন্দোলনৰ বাতাবৰণৰ পৰা সৰহদিন ই আঁতৰি থাকিব নোৱাৰিলে। অচিৰেই সন্মিলনে অসহযোগ আন্দোলনলৈ পূৰ্ণ সহযোগ আগবঢ়াই সক্ৰিয় ভূমিকা গ্ৰহণ কৰিলে আৰু মাতৃভূমিৰ স্বাধীনতাৰ বাবে সবল আন্দোলনৰ নেতৃত্ব দিলে।

**ঙ) বিভাজনৰ উপলব্ধি**

ব্ৰিটিছ চৰকাৰে বঙ্গৰ নবাব চেলিমুল্লা খান আৰু আন আন মুছলিম নেতাসকলক ১৯০৬ চনত ঢাকাত মুলছলিম লীগ গঠন কৰাত উদগনি যোগাইছিল, ইয়াৰ দ্বাৰা তেওঁলোকে ‘ভাগ কৰা আৰু শাসন কৰা’ বৈষম্যমূলক নীতিটো

ভাৰতত কাৰ্যকৰী কৰিব বিচাৰিছিল। লীগে মুছলমানসকলৰ দাবীসমূহক ৰক্ষণাবেক্ষণ দিব বুলি শপত খাইছিল আৰু ভাৰতীয় জাতীয় কংগ্ৰেছৰ আগশাৰীৰ নেতৃবৃন্দক বিপদলৈ ঠেলি দি ব্ৰিটিছ চৰকাৰক সহযোগীতা কৰিছিল। লাহে লাহে মুছলিম লীগে ভাৰতক দ্বিখণ্ডিত কৰাৰ কাৰণে দাবী উত্থাপন কৰিছিল। অসমত ব্ৰহ্মপুত্ৰ উপত্যকা আৰু



ছবি ৩.৯  
জ্যোতিৰসাদ আগৰৱালা

যুগে যুগে অসম

বৰাক উপত্যকা দুয়োটাতে মুছলিম লীগৰ পাকিস্থান দাবী আন্দোলন তীব্ৰ হৈ পৰিছিল। সি যি কি নহওঁক, জাতীয়তাবাদী মুছলিম নেতাসকলে কিন্তু মুছলিম লীগক সমৰ্থন জনোৱা নাছিল।

১৯৪৬ চনত ভাৰতলৈ অহা কেবিনেট মিছনে ভাৰতৰ প্ৰদেশসমূহৰ কাৰণে গ্ৰুপিঙৰ প্ৰস্তাৱ দিছিল। সেইমতে ভাৰতত তিনিটা গ্ৰুপ বা শাখা হ'ব, য'ত বঙ্গ আৰু অসমক লৈ গ শাখা গঠিত হ'ব কিন্তু কংগ্ৰেছ আৰু মুছলিম লীগে এই গ্ৰুপিঙৰ ব্যৱস্থা মানি নল'লে। ইতিমধ্যে লীগে চিলেট জিলাখন প্ৰস্তাৱিত পূব পাকিস্থানৰ (বৰ্তমান বাংলাদেশ) লগত অন্তৰ্ভুক্ত কৰিবলৈ দাবী তুলিছিল। ভাৰতৰ গৱৰ্ণৰ জেনেৰেল লৰ্ড মাউণ্টবেটেনে গণভোটৰ ভিত্তিত চিলেটৰ প্ৰশ্নটো মীমাংসা কৰা প্ৰস্তাৱত সন্মতি দিলে। ইফালে চিলেটত গণভোট প্ৰস্তাৱৰ প্ৰতিবাদত হিন্দু আৰু মুছলমান লোকৰ মাজত তীব্ৰ মতানৈক্যৰ সৃষ্টি হ'ল, সাম্প্ৰদায়িক অশান্তিৰ আশংকাই দেখা দিলে। আনকি জামায়ত-উল-উলেমাই চিলেটৰ মুছলমানসকলক পূব-পাকিস্থানৰ লগত চামিল নহ'বলৈ পৰামৰ্শ দিছিল। অৱশেষত গণভোট হোৱাত পাথাৰকান্দি, বাতাবাৰী আৰু বদৰপুৰ নামৰ চিলেটৰ তিনিখন থানাৰ বাহিৰে বাকী অঞ্চলসমূহ পূব পাকিস্থানৰ সৈতে চামিল হৈছিল। ইতিমধ্যে চিলেটৰ কিছুমান ঠাইত তীব্ৰ উত্তেজনা বাঢ়ি সাম্প্ৰদায়িক সংঘৰ্ষ আৰম্ভ হৈ গৈছিল। সীমান্তৱৰ্তী বহুতো মুছলমান লোকে পূব-পাকিস্থানলৈ আঁতৰি গৈছিল, ঠিক তেনেকৈ নিৰাপদ আশ্ৰয় বিচাৰি পূব-পাকিস্থানৰ পৰা বহু সংখ্যক হিন্দুলোক অসমত প্ৰৱেশ কৰিছিলহি। এনেদৰে প্ৰাক-স্বাধীনতা কালত ব্ৰিটিছে পোষণ কৰা বিভেদ নীতিয়ে অসমলৈ ঘৃণনীয় সাম্প্ৰদায়িকতাবাদ কঢ়িয়াই আনিছিল। এই সাম্প্ৰদায়িকতাবাদ অৱশ্যে অসমত বেছিদিন নিটিকিল আৰু সোনকালেই ইয়াৰ অবলুপ্তি ঘটিল।

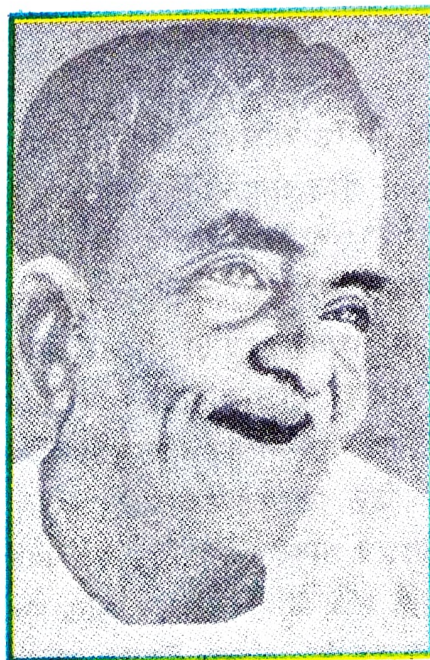


ছবি ৩.১০  
লোকপ্ৰিয় গোপীনাথ বৰদলৈ

চিলেটত অনুষ্ঠিত কৰা গণভোট ব্যৱস্থাৰ  
অন্ততঃ দুটা কাৰণ আলোচনা কৰা।

চ) নতুন যুগৰ সূচনা

১৯৪৭ চনত স্বাধীনতা লাভ কৰাৰ পিছত চাৰ আকবৰ হাইদৰী অসমৰ ৰাজ্যপাল হৈছিল। লগে লগে অসম বিধায়িনী পৰিষদৰ নিৰ্বাচন অনুষ্ঠিত হ'ল। অসম কংগ্ৰেছ পাৰ্টীয়ে নিৰ্বাচনত একক সংখ্যাগৰিষ্ঠতা লাভ কৰি গোপীনাথ বৰদলৈক মুখ্যমন্ত্ৰী হিচাপে লৈ নতুন মন্ত্ৰীসভা গঠন কৰিলে। তেওঁৰ শাসনকালতে



১৯৪৮ চনত গুৱাহাটীত 'গুৱাহাটী বিশ্ববিদ্যালয়' স্থাপিত হ'ল। আন এটা উল্লেখযোগ্য পদক্ষেপ হ'ল গুৱাহাটীত উচ্চ ন্যায়ালয় স্থাপন। এই সময়ছোৱাত যোৰহাট কৃষি বিশ্ববিদ্যালয়, গুৱাহাটীত ইঞ্জিনিয়াৰিং কলেজ আৰু গুৱাহাটী অনাতাঁৰ কেন্দ্ৰ স্থাপিত হৈছিল। ১৯৫০ চনত গোপীনাথ বৰদলৈৰ দেহাৱসান ঘটিল। তেওঁৰ পিছত বিষ্ণুৰাম মেধি অসমৰ মুখ্যমন্ত্ৰী পদত অধিষ্ঠিত হ'ল। এনেদৰে স্বাধীনোত্তৰ কালত অসমত এক নতুন যুগৰ সূচনা আৰু প্ৰগতিৰ দুৱাৰ মুকলি হ'ল।

ছবি ৩.১১  
অসমকেশৰী অম্বিকাগিৰি ৰায়চৌধুৰী

ছবি ৩.১২  
শৰাই



## সময়ৰেখা



ছবি ৩.১৩  
লাচিত বৰফুকন

প্ৰাক ঐতিহাসিক যুগ	প্ৰাচীন কামৰূপৰ ঐতিহ্য আৰু পৰম্পৰাগত ৰজাসকল
AD First-Fourth Century	
AD প্ৰথম-চতুৰ্থ শতিকা	দেৱেশ্বৰ, ধৰ্মপাল, নাগশঙ্কৰ, শঙ্কল বা শঙ্কলাদিৰ।
C 350-650, 643	বৰ্মন বংশ, হিউৱেন চাঙৰ কামৰূপ ভ্ৰমণ
C 650-990	শালস্তম্ভ বংশ
C 990-1138	কামৰূপত পাল বংশ
1138-1270	কামৰূপৰ পৰৱৰ্তী ৰজাসকল— বৈদ্যাদেৱ, পৃথু, সন্ধ্যা
1250-1385	কমতা ৰাজ্য
1189-1523	চুটীয়া ৰাজ্য
	বাৰভূঞাসকলৰ উত্থান
1206-1498	মুছলমানৰ কামৰূপ আক্ৰমণ
1228-1824	চুকাফাৰ আগমণ, আহোম ৰাজত্বৰ আৰম্ভণি আৰু অৱনতি বা পতন
1835	জয়ন্তীয়া ৰাজ্য
C 13th Century– 1832	কছাৰী ৰাজত্ব
C 1515-1637	কোচ ৰাজত্ব
C 1449-1568	শঙ্কৰদেৱ
1824-1826	ইঙ্গ-বৰ্মী যুদ্ধ, ইয়াণ্ডাবু সন্ধি
1828-33	ব্ৰিটিছ বিৰোধী আন্দোলন, গোমধৰ কোঁৱৰৰ বিদ্ৰোহ, তিব্বত সিঙৰ বিদ্ৰোহ।
1857	চিপাহী বিদ্ৰোহৰ প্ৰস্তুতি
1861-1894	কৃষক আন্দোলন
1860-1891	জনজাতীয় লোকৰ আন্দোলন
1905	স্বদেশী আন্দোলন
1921	অসম প্ৰাদেশীক কংগ্ৰেছ গঠন
1920, 1930, 1942	অসহযোগ আন্দোলন, আইন অমান্য আন্দোলন, ভাৰত ত্যাগ আন্দোলন।
1947	ভাৰত বিভাজন, স্বাধীনতা লাভ
1950	গোপীনাথ বৰদলৈৰ মৃত্যু, বিষ্ণুৰাম মেধি নতুন মুখ্যমন্ত্ৰী।



ছবি ৩.১৪  
কাজিৰঙা ৰাষ্ট্ৰীয়  
উদ্যান



### ১৯০০-১৯৫০টা শব্দৰ ভিতৰত উদ্ভৱ লিখা

১. অসমৰ আদিপ্ৰস্তুৰ যুগৰ সঁজুলিবিলাকৰ এখন তালিকা প্ৰস্তুত কৰা, তেওঁলোকে ইটাৰ ব্যৱহাৰ জানিছিলনে?
২. মধ্যযুগৰ অসমৰ ৰাজধানী গড়গাঁৱৰ এটা চমু বিৱৰণ লিখা।
৩. মণিৰাম দেৱানে ব্ৰিটিছবিদ্বেষী মনোভাৱ কেনেদৰে প্ৰকাশ কৰিছিল, তাৰ ফলাফলৰ সৈতে লিখা
৪. আজান পীৰৰ বিষয়ে এটা টোকা লিখা
৫. ছাত্ৰ-ছাত্ৰীসকলক অসমত আইন অমান্য আন্দোলনৰ পৰা বিৰত ৰাখিবলৈ ব্ৰিটিছ চৰকাৰে কি ব্যৱস্থা গ্ৰহণ কৰিছিল আৰু তাৰ ফলাফল কি হৈছিল?



ছবি ৩.১৫  
বড়ো গাভৰু



### ১৯৫০-২০০০ শব্দৰ ভিতৰত উদ্ভৱ লিখা

৬. প্ৰাচীন অসমৰ কৃষকসকলৰ অৱস্থাৰ বিষয়ে এক সম্যক ছবি দাঙি ধৰা।
৭. ৰালফ্ ফিট্চ অথবা চিহাবুদ্দিন তালিচৰ টোকাত অতিৰঞ্জিত কথা তুমি দেখিবলৈ পাইছানে?
৮. বুৰঞ্জী পুথিসমূহক অসম ইতিহাসৰ প্ৰকৃত আৰু নিৰ্ভৰশীল সমল বুলি তুমি মানি লোৱানে?
৯. অসমত উপনিৱেশ স্থাপনৰ বাবে ব্ৰিটিছে কি কি পদক্ষেপ গ্ৰহণ কৰিছিল? এইবিলাকে গ্ৰাম্য জীৱনত কি প্ৰভাৱ পেলাইছিল?



ছবি ৩.১৬  
বিহু নৃত্য



### মানচিত্ৰৰ কাম

১০. অসমৰ এখন মানচিত্ৰ আঁকি তাত বুৰঞ্জীমূলক স্থানসমূহ বহুওৱা। ইয়াৰে যিকোনো দুখন ঠাইৰ গুৰুত্বৰ বিষয়ে উল্লেখ কৰা।
১১. অসমৰ এখন মানচিত্ৰ অঙ্কন কৰা আৰু তাত পুৰাতত্ত্ব নমুনা আৱিষ্কাৰ হোৱা ঠাইসমূহত ক্ৰম (X) চিন দিয়া। নমুনাসমূহৰ মাজৰ কোনবিধে তোমাক আটাইতকৈ বেছিকৈ আকৰ্ষণ কৰিছে?
১২. অসমৰ এখন মেপ আঁকি তাত তলত দিয়া স্থানসমূহ বহুওৱা আৰু যিকোনো দুখন ঠাইৰ (প্ৰতিখন ৫০টা শব্দৰ ভিতৰত) ঐতিহাসিক গুৰুত্বৰ বিষয়ে লিখা—

- a) হাৰুপেশ্বৰ    b) হাজো    c) শদিয়া    d) শিলচৰ  
e) ভালুকপুঙ    f) গুৱাহাটী    g) গোৱালপাৰা    h) বৰপেটা  
i) শিৱসাগৰ    j) যোৰহাট

ছবি ৩.১৭  
কাৰ্বি নৃত্য





ছবি ৩.১৮  
এগৰাকী বোৱনী

### প্ৰকল্প (Project) (তলত দিয়া যিকোনো এটা)

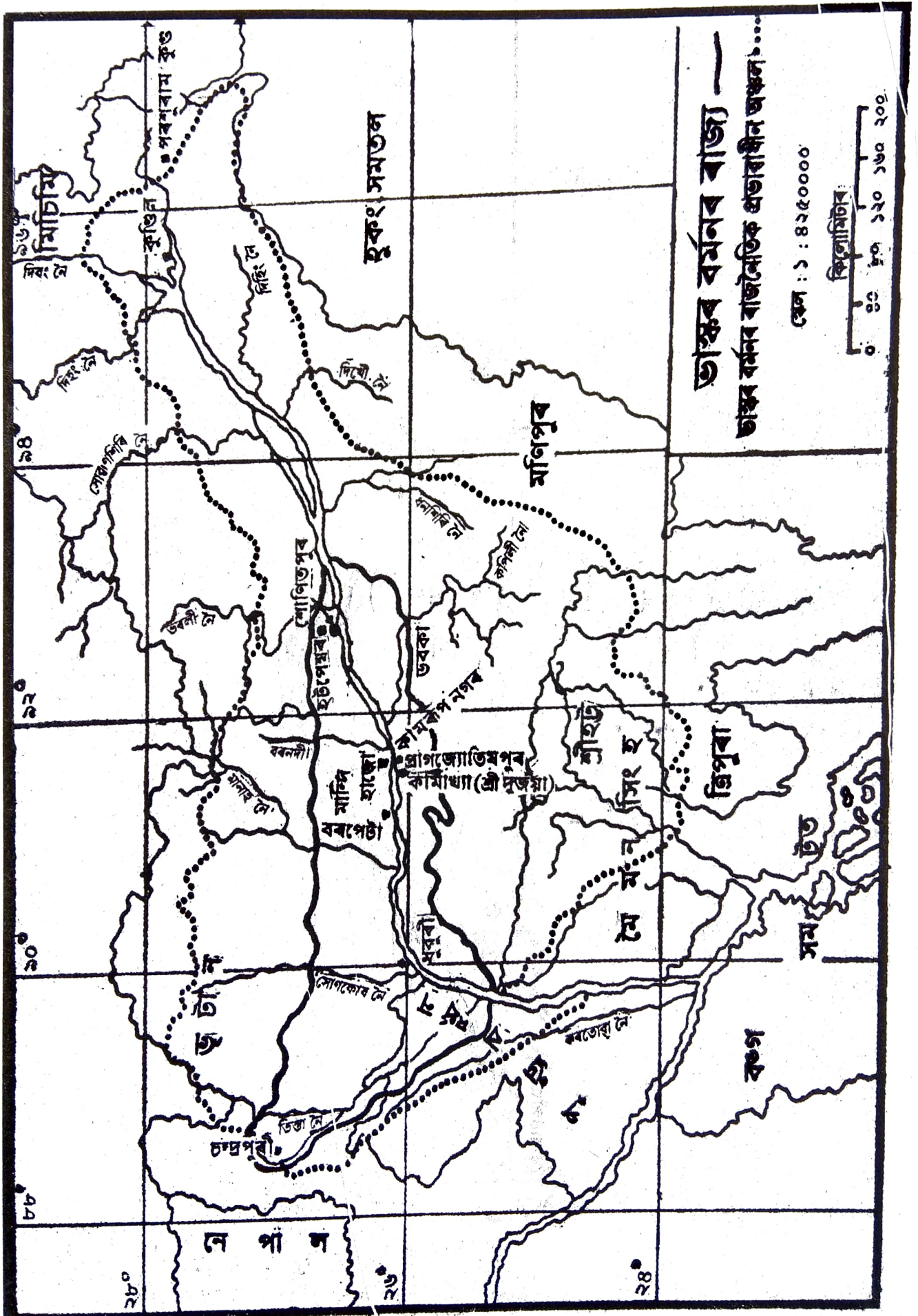
১৩. চাৰি বা ছয়জনীয়া এটা গ্ৰুপ বা দল গঠন কৰা আৰু তলত দিয়া বিষয়ৰ ওপৰত তোমাৰ মতামত ১০০-১৫০টা শব্দৰ ভিতৰত লিখি উলিওৱা—  
প্ৰাচীন অসমৰ ৰজাসকল বৰ শক্তিশালী বুলি কোৱা হৈছিল। তেওঁলোকে কেনেধৰণৰ ক্ষমতা প্ৰয়োগ কৰিছিল? আকৌ তেওঁলোকে কিদৰে ক্ষমতাৰ অপপ্ৰয়োগ কৰিছিল সেইটোও বিচাৰি উলিওৱা। গণতন্ত্ৰতকৈ একনায়কত্ববাদী শাসন বেছি ভাল বুলি তুমি ভাবানে?
১৪. মধ্য যুগ আৰু ব্ৰিটিছ যুগৰ অসমৰ ৰাজহুৱা ঘৰবিলাকৰ তুলনা কৰা আৰু পাৰ্থক্যসমূহ লিখা। দুয়োবিধ ঘৰৰ আঁসোৱাহসমূহৰ তালিকা এখন প্ৰস্তুত কৰা। লগতে তুমি থকা গাঁও/নগৰ/মহানগৰ ৰাজহুৱা ঘৰবিলাকৰ উন্নয়নৰ কাৰণে তোমাৰ পৰামৰ্শ আগবঢ়োৱা।
১৫. তুমি থকা ঠাইৰ যিকোনো এটা পুৰণি ঐতিহাসিক কীৰ্তিচিহ্ন পৰিদৰ্শন কৰা আৰু তলত দিয়া বিষয়সমূহ অনুসন্ধান কৰা—  
a) অৱস্থান  
b) নিৰ্মাণৰ সময় (প্ৰকৃত বা আনুমানিক)  
c) নিৰ্মাণ কাৰ্যত ব্যৱহৃত সামগ্ৰীসমূহ কোনে সজাইছিল  
d) কীৰ্তিচিহ্নৰ স্থাপত্য, ভাস্কৰ্য, চিত্ৰ, শিলালিপি ইত্যাদি  
e) যোগাযোগ, যাতায়ত আৰু পৰ্যটকৰ থকা ব্যৱস্থা  
f) খোৱাপানী, গা ধোৱা ঘৰ, কেণ্টিন, প্ৰাথমিক চিকিৎসালয় সেৱা ব্যৱস্থা  
g) কীৰ্তিচিহ্ন স্থান কোনে চোৱাচিতা কৰে?  
h) কীৰ্তিচিহ্ন স্থানৰ ওচৰত বা চাৰিওকাষত আন উল্লেখযোগ্য বুৰঞ্জীমূলক স্থান আছেনে?  
i) তোমাৰ এই ভ্ৰমণটো ভাল লাগিল নে বেয়া লাগিল? কীৰ্তিচিহ্নটোৰ উন্নয়নৰ কাৰণে তুমি কিবা দিহা-পৰামৰ্শ আগবঢ়াবা নেকি?

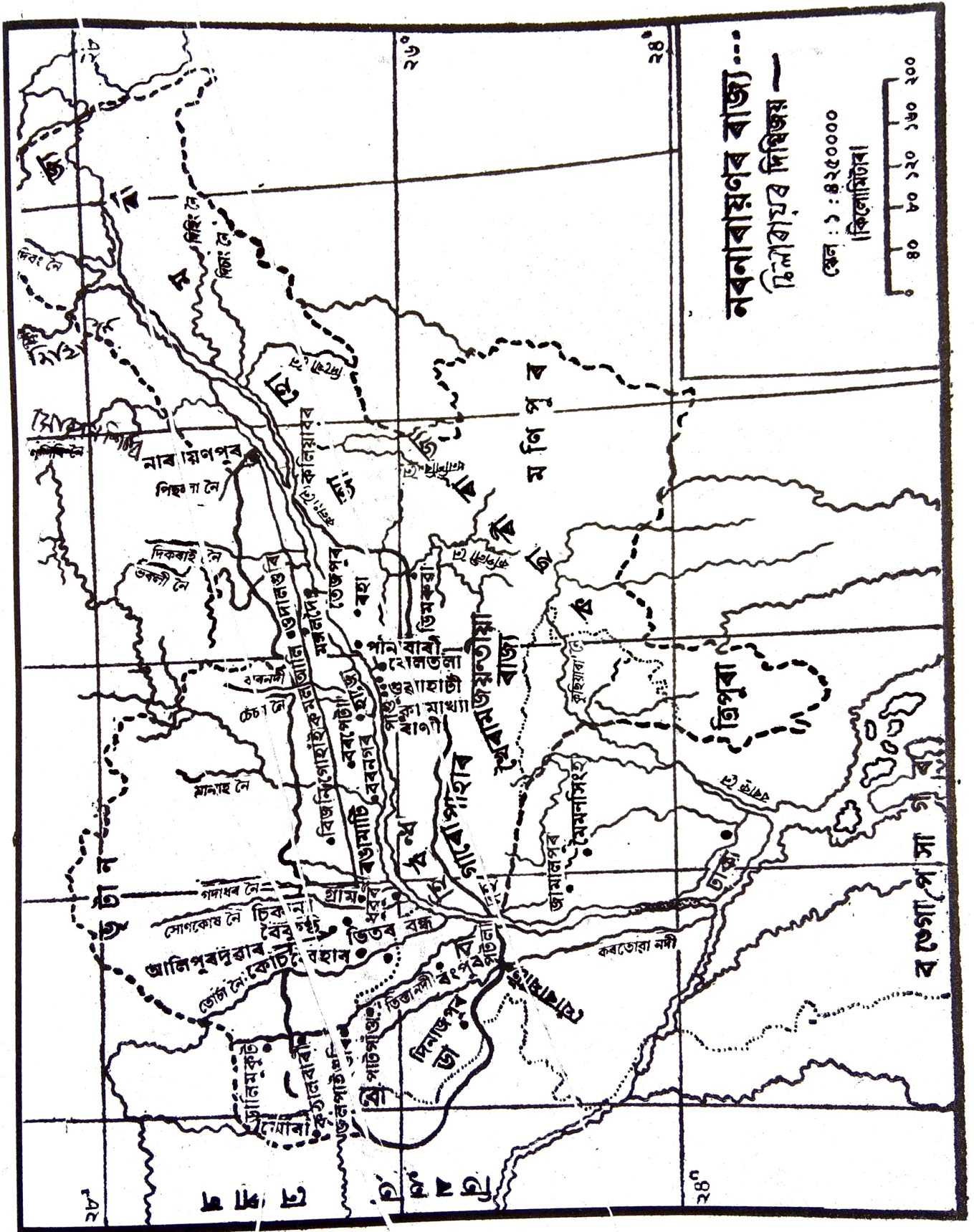


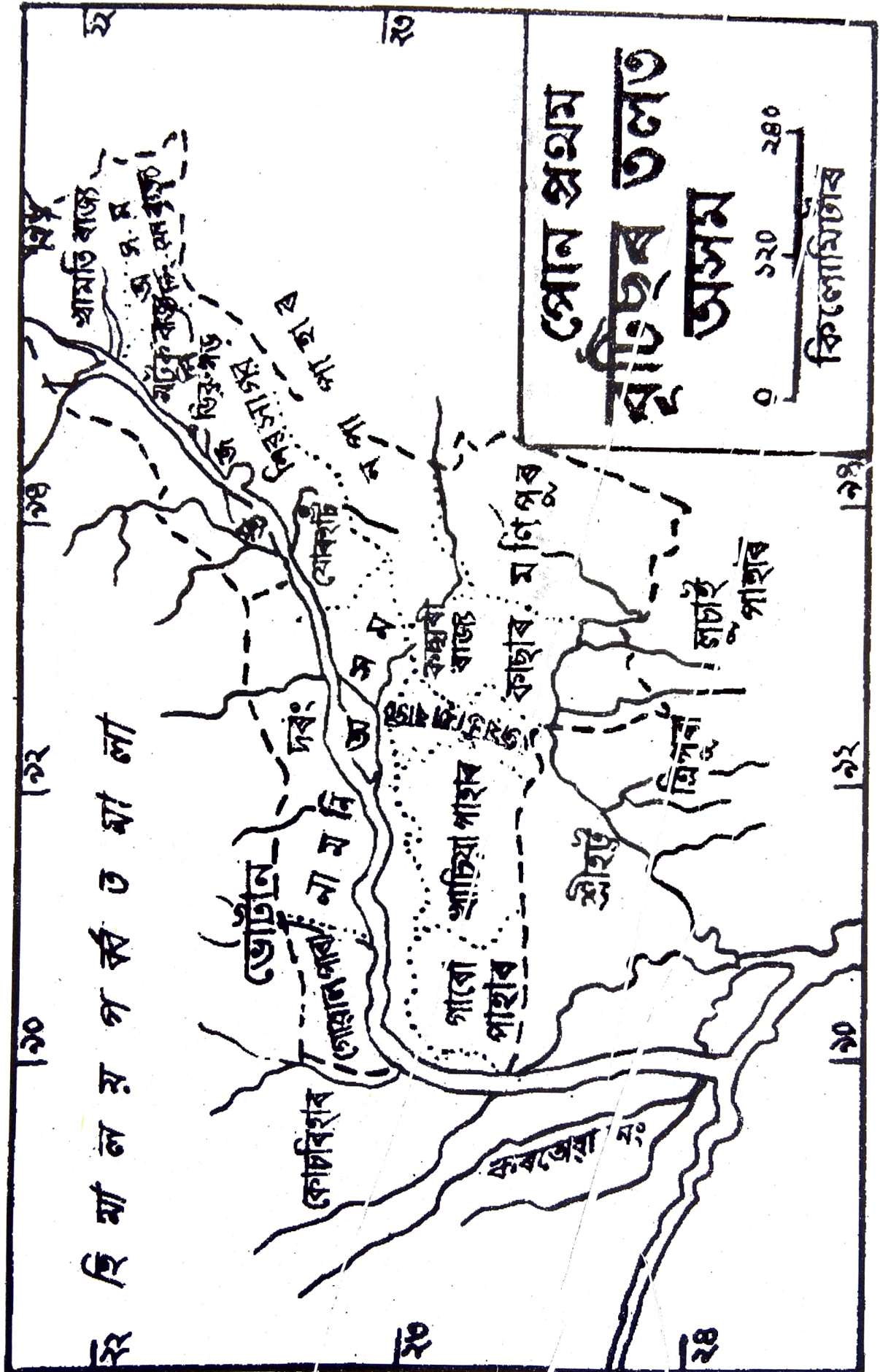
ছবি ৩.১৯  
ৰাভা নৃত্য



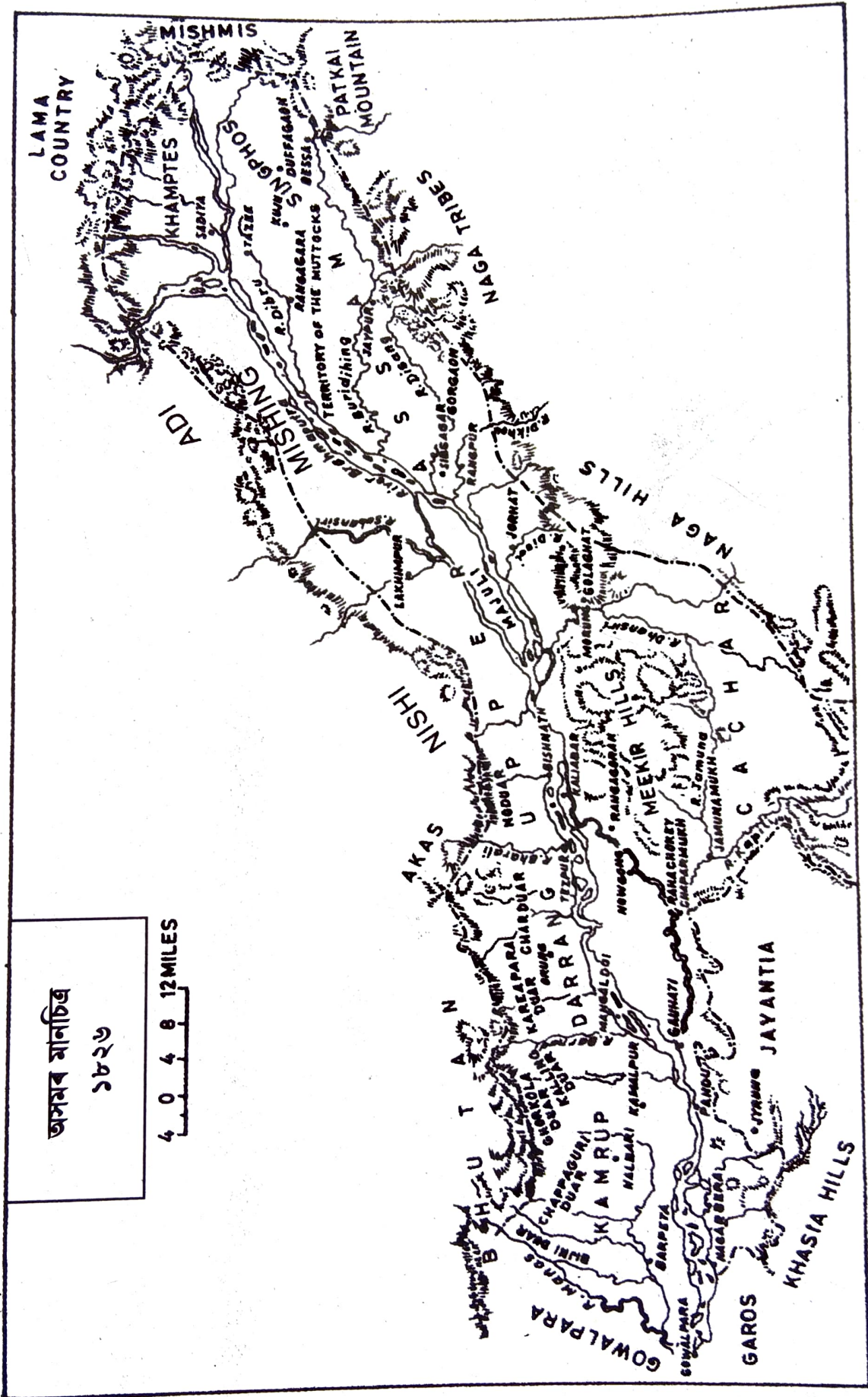
ছবি ৩.২০  
ডিমাচা নৃত্য











অসমৰ মানচিত্র  
১৮২৭

